



ALMERIA CAPITAL

GUIÓN HISTÓRICO

Desde el siglo VIII los árabes retuvieron la ciudad hasta 1.489, salvo un paréntesis de diez años (1.147-1.157).

Principal puerto árabe bajo los omeyas, arsenal construido por Abderramán I y fortificado por Almanzor. Durante el siglo XI se constituyó en reino independiente, a la caída del Califato de Córdoba.

En 1.091 los ejércitos almorávides dominan la ciudad y la transforman en base de la piratería desde la que se saqueaban las costas mediterráneas y, posteriormente, el Atlántico hasta Galicia.

Alfonso VII cercó y conquistó la ciudad por un período de diez años (1.147-1.157). Posteriormente quedó incorporada al reino de Granada por los musulmanes.

En 1.308 Jaime II de Aragón sitia la ciudad sin éxito.

En 1.489 Abú Abdalah cede Almería a los Reyes Católicos.

En 1.522 un violento terremoto asoló la ciudad. Posteriormente hasta fines del siglo XVII hubo más movimientos de tierra que redujeron el núcleo urbano a un recinto muy reducido con 500 vecinos.

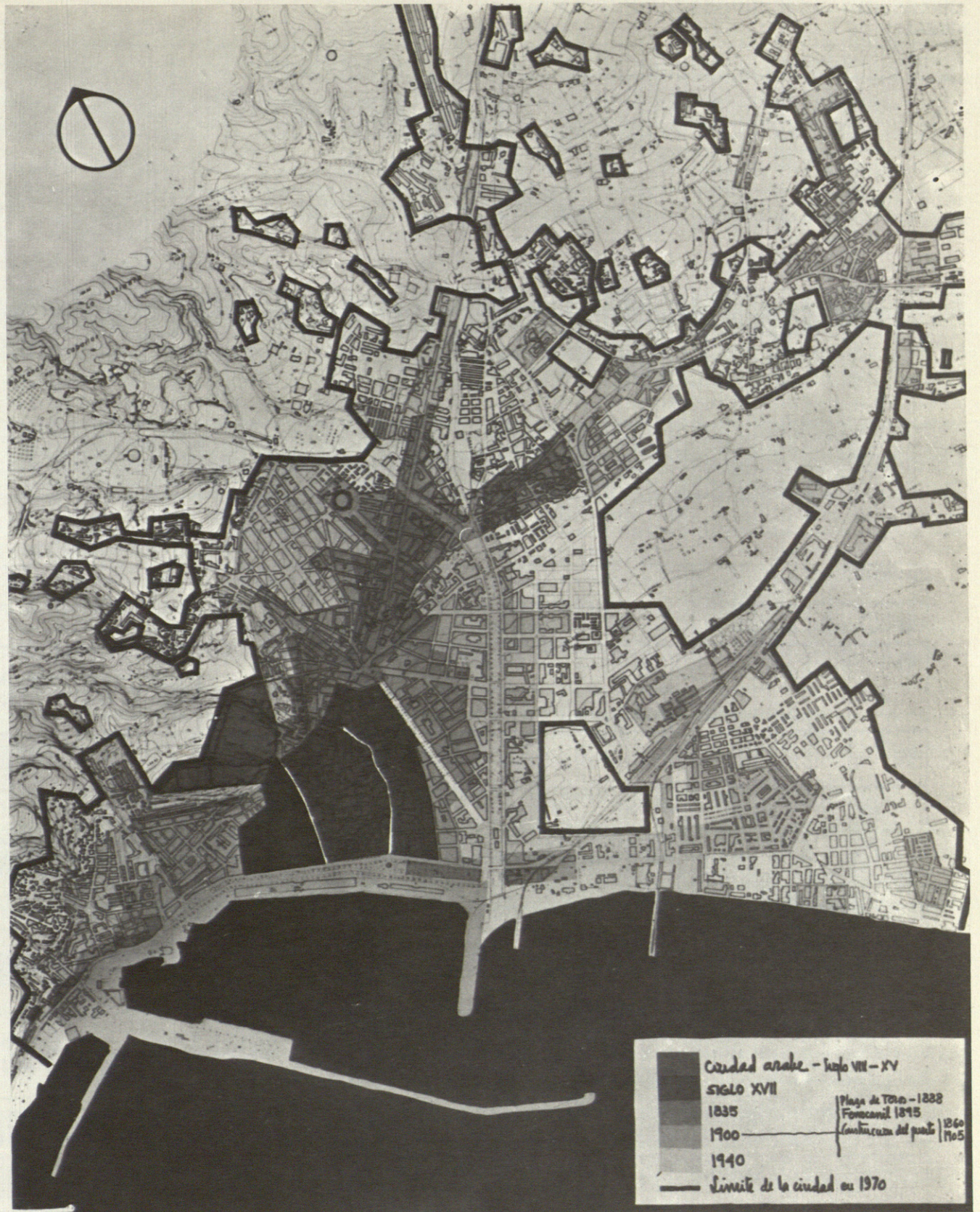
Hasta 1.835 el recinto urbano se desenvuelve alrededor de la Alcazaba, hasta la costa. A partir de esta fecha se inicia la expansión hacia fuera de las murallas, a lo largo de las vías de acceso a la ciudad, en dirección Norte y Oeste principalmente.

Hacia 1.900 el auge de las explotaciones mineras determinan una sólida expansión cara al mar. La Plaza de Toros se construye en 1.888. El ferrocarril en 1.895 y el puerto entre 1.860 y 1.905.

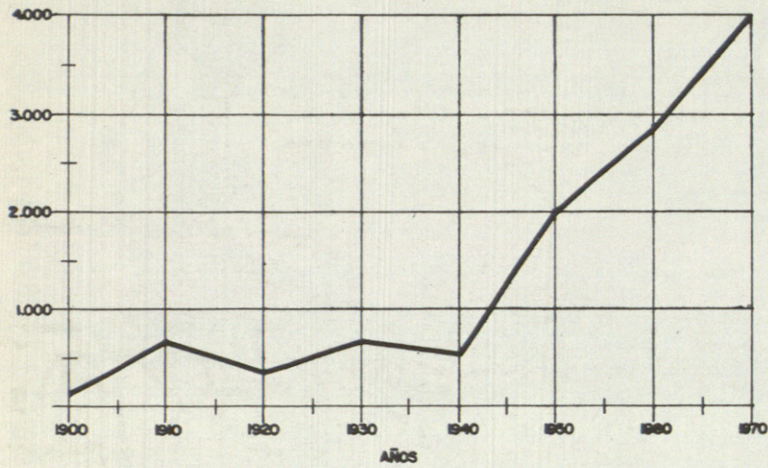
Este crecimiento se mantiene firmemente hasta 1.939. Durante la guerra civil la ciudad es muy castigada desde el mar. Desde 1.940 a 1.960, Almería sufre un grave decaimiento, con proliferación de las áreas suburbanas y deterioro de la infraestructura.

El período de 1960-1970 experimenta un crecimiento explosivo provocado por el acceso de un importante contingente de la emigración provincial. La instalación anárquica de algunas industrias y la edificación masiva de viviendas produce un importante cambio de fisonomía, cuya característica más importante es la insuficiencia infraestructural.

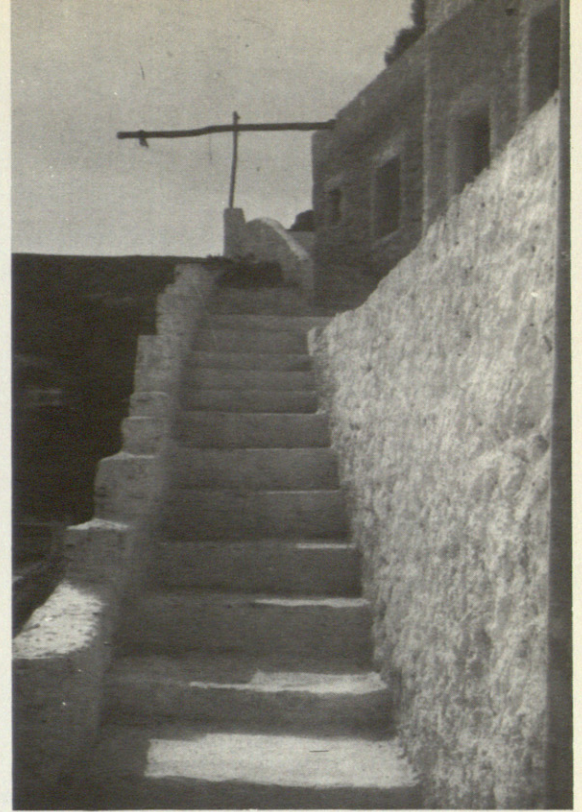
El suelo urbano abarcado por el núcleo principal de la ciudad tiene una superficie de 800 hectáreas. El criterio seguido para definir el área ha sido considerar como urbano el contorno definido por las edificaciones agrupadas en forma más o menos densa. Este contorno coincide con el perímetro abarcado por la red de distribución de agua potable. Sus límites son: al Oeste, la zona montañosa; al Sur, el mar; al Este, las zonas agrícola e industrial. Al Norte los límites son más difusos y se retiran entre los espacios edificados suburbanos, amplios espacios libres que constituyen las futuras zonas de expansión urbana.



CRECIMIENTO VEGETATIVO DE ALMERIA-CAPITAL ANUAL



CARACTERÍSTICAS		PRINCIPALES ELEMENTOS DE ANALISIS	ORIENTACIONES DOMINANTES DE LA INFORMACION
GRAVEDAD	URGENCIA		
● ○ △ △ * *		LA CIUDAD EN LA COMARCA DESARROLLO DE LA POBLACION COMUNICACIONES	MARCO ANTROPOGEOGRAFICO
●		TOPOGRAFIA-CLIMATOLOGIA-VEGETACION-PAISAJE	EL LUGAR
○ ○ ○ ●	△ △	DENSIDAD CRECIMIENTO ANALISIS CUANTITATIVO DE LA POBLACION TOPOGRAFIA SOCIAL HABITAT	DEMOGRAFIA Y DINAMICA SOCIAL
○ ○	△ *	NACIMIENTO Y DESARROLLO DE LA AGLOMERACION EVOLUCION ESTATICA Y DINAMICA PROBLEMAS DE CRECIMIENTO	EVOLUCION DE AREAS URBANAS
○ ○ ○		DETECCION DE ESCALONES CALIFICACION DEL SUELO BASES DE ZONIFICACION - ZONIFICACION DE HECHO	ZONIFICACION
●	△ △ *	AGUA, SANEAMIENTO, ELECTRICIDAD, TRANSPORTES, PAVIMENTACION, ZONAS VERDES	INFRAESTRUCTURA
	△ *	SANIDAD, CULTURA, OCIO	SUPERESTRUCTURA
○ ○ ○	△	MOVIMIENTO GENERAL DE LA ECONOMIA LOCAL ACTIVIDADES ECONOMICAS SITUACION FINANCIERA DE LOS HABITANTES SITUACION FINANCIERA DE LA CIUDAD FUTURO ECONOMICO DE LA CIUDAD	ECONOMIA
● ○ ●		FISONOMIA LOCAL EDIFICIOS PUBLICOS - EDIFICIOS PRIVADOS ELEMENTOS CARACTERISTICOS	ESTETICA



PRINCIPALES ELEMENTOS DE ANALISIS - RESEÑA INFORMATIVA

ALMERIA ESTA PRACTICAMENTE AISLADA, ALEJADA DE LAS PRINCIPALES RUTAS NACIONALES. RED DE COMUNICACIONES DEFICIENTE A EXCEPCION DEL AEROPUERTO. MODERNO Y CON BUENA CAPACIDAD
LA CAPITAL ESTA SITUADA EXCENTRICAMENTE EN LA COMARCA. SU AREA COMERCIAL SE DESPLAZA HACIA EL S.O. ABARCANDO LAS CUENCAS DEL RIO ALMANZORA Y EL RIO ANDARAX, EJES VITALES DE LA ZONA

PAISAJE EXCEPCIONAL DE CARACTERISTICAS DESERTICAS. CLIMA SECO, TEMPLADO EN INVIERNO, MAXIMO DE HORAS DE SOL EN EUROPA, ESCASEZ DE AGUA ANUALMENTE HAY 3.100 HORAS DE SOL, 35 DIAS CUBIERTOS, 100 DIAS CON TEMPERATURAS SUPERIORES A 24°
EL REGADIO PERMITE CULTIVOS INTENSIVOS DE GRAN RENDIMIENTO

POBLACION PROVINCIAL CONSTANTE (7360.000 HAB)
LA EMIGRACION PROVINCIAL SE DIRIGE PRINCIPALMENTE HACIA BARCELONA (50%) Y ALMERIA CAPITAL (25%)
POBLACION MUY JOVEN Y DINAMICA
EN LA CAPITAL (7110.000 HAB) SE OBSERVA UN FUERTE CRECIMIENTO (4% ANUAL PARA 1.970)
EL PLAN DE DESARROLLO ESTABLECE UN CRECIMIENTO DEL 10% DECENAL DE LA CAPITAL (?)
LA DENSIDAD DEL CASCO OSCILA ENTRE 150 Y 500 HAB/HA
LA POBLACION ACTIVA ES EL 32%

1 - FORTALEZA AMURALLADA (ALCAZABA). DEFENSA DEL MAR, EL VIENTO Y EL CALOR
2 - EXTENSION AL PIE DE LA ALCAZABA HACIA EL PUERTO. CREACION DEL RECINTO DE LA CATEDRAL Y OTROS CENTROS RELIGIOSOS Y COMERCIALES
3 - EXPANSION DEL PUERTO. CONSOLIDACION DEL CASCO ANTIGUO. ENRIQUECIMIENTO DE ACTIVIDADES CIVICAS
4 - NACIMIENTO DE LOCALIZACIONES INDUSTRIALES. FERROCARRIL. EXPANSION FUERA DEL CASCO TRADICIONAL
5 - DESARROLLO DE ACTIVIDADES INDUSTRIALES. ENSANCHE ANARQUICO REBASANDO LAS BARRERAS TRADICIONALES
6 - EXPANSION INTENSIVA Y EXTENSIVA HACIA EL E. ANARQUIA. INTERFERENCIAS ZONALES. INSUFICIENCIA INFRAESTRUCTURAL

EL PLAN DE ORDENACION DE 1.941 NO HA DEJADO HUELLAS APRECIABLES EN LA FISIONOMIA ACTUAL
LA EDIFICACION HA SEGUIDO UNAS DIRECTRICES BASADAS EN LA ESPECULACION Y LA OCUPACION URGENTE DE MANO DE OBRA
LA LOCALIZACION DE INDUSTRIAS (VITAL PARA LA CIUDAD) HA SIDO ESTIMULADA INDISCRIMINADAMENTE
LA ESTRATIFICACION ZONAL HA SURGIDO VIOLENTAMENTE EN MEDIO DE UNA AMBIGÜEDAD GENERAL EN LA QUE SOLO SE SALVAN LOS NUCLEOS MONUMENTALES
LA AUSENCIA DE UNA MINIMA ESTRUCTURA ARTERIAL CONTRIBUYE A LA BORROSIDAD DEL CONJUNTO URBANO

RED DE AGUA ANTICUADA. RENOVACION URGENTE (VOLUMEN DISPONIBLE 140 l/HAB/DIA). ALCANTARILLADO PRACTICAMENTE INEXISTENTE. GRAVE PELIGRO DE CONTAMINACION. AUMENTO CONSTANTE DE POZOS NEGROS. ABUNDANTE POLUCION INDUSTRIAL
TRANSPORTES URBANOS EPICACES. PAVIMENTACION CON UN 25% EN BUEN ESTADO
EL MAS BAJO NIVEL NACIONAL EN DOTACION INFRAESTRUCTURAL/HABITANTE

1 VEHICULO/13 HABITANTES. 1 TELEFONO/10 HABITANTES. 35 PLAZAS HOTELERAS/1.000 HABITANTES. 4 CENTROS DEPORTIVOS EN LA CIUDAD
30 LOCALIDADES DE ESPECTACULOS/1.000 HABITANTES. FUERTE ANALFABETISMO ADULTO. BAJO PORCENTAJE DE INSTITUCIONES SANITARIAS
LA EDUCACION PRIMARIA ES DEL MISMO NIVEL QUE LA NACIONAL, LA SECUNDARIA Y SUPERIOR ALCANZAN SOLO DEL 50 AL 60% DE LA MEDIA NACIONAL

ALTO GRADO DE POBLACION AGRICOLA CON TENDENCIA AL CRECIMIENTO DE LA POBLACION INDUSTRIAL Y DE SERVICIOS
APARICION DE LA AGRICULTURA DE VANGUARDIA CON ALTO RENDIMIENTO Y DE UN POLO DE DESARROLLO CINEMATOGRAFICO CON GRAN PROYECCION ECONOMICA Y FUERTES INVERSIONES (ESTADO ESPAÑOL Y EMPRESAS CINEMATOGRAFICAS)
INICIACION DE PROMOCIONES TURISTICAS EN LA BAHIA
LA INDUSTRIA CARECE DE DIRECTRICES ORIENTADORAS QUE JUSTIFIQUEN LA CREACION DE UNA ZONA CON POSIBILIDADES DE COMPETIR EN EL MERCADO NACIONAL DE SUELO INDUSTRIAL
COMPLEJO INDUSTRIAL-FERROCARRIL-PUERTO EN SITUACION CRITICA

CONJUNTO HISTORICO - ARTISTICO IMPORTANTE Y BIEN CONSERVADO
CASCO ANTIGUO EN SITUACION COMPROMETIDA CON DIFICULTADES DE RENOVACION Y CONSERVACION
LA EDIFICACION TRADICIONAL, DEFINIDA POR CONDICIONES FISICAS MUY RIGUROSAS, SEMBRADA DE CONSTRUCCIONES EXTRAÑAS A LA REGION
CON MALAS CONSECUENCIAS PARA EL FUNCIONAMIENTO DE LAS FUNCIONES URBANAS

INFORMACION SINTESIS

CARACTERISTICA DIFERENCIAL DEL ESTADO ACTUAL

● SINGULAR
○ COMUN

PROBLEMA DE ORIGEN SOCIOECONOMICO

△ MUY GRAVE
▲ GRAVE

NECESIDAD DE ACTUACION

✱ MUY URGENTE
✱ URGENTE